

Замена жиклёра основной горелки, запальника и винта экономайзера производится в соответствии с таблицей:

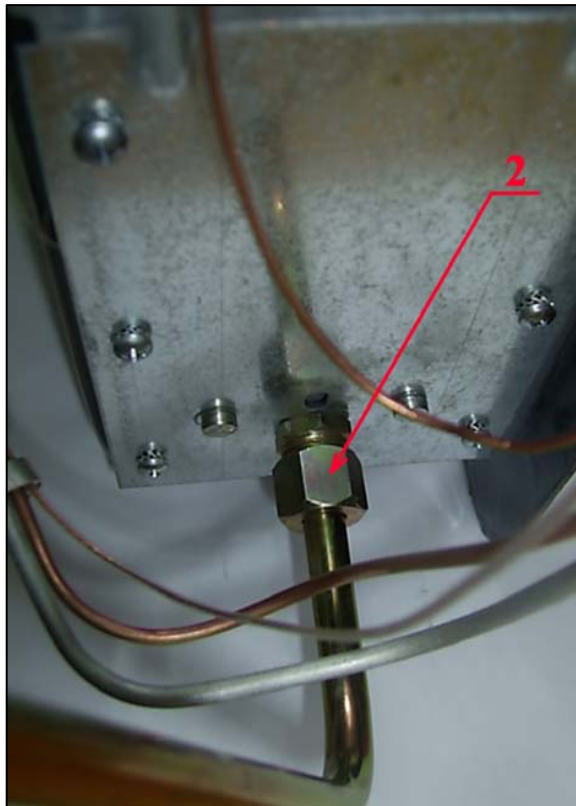
Модель	Природный газ, P 13 mbar			Сжиженный газ, P 30 mbar		
	Жиклёр основной горелки, мм.	Жиклёр запальника, мм. (коричневый)	Винт экономайзера, мм.	Жиклёр основной горелки, мм.	Жиклёр запальника, мм. (красный)	Винт экономайзера, мм.
						
GF 25	1.7(170)*	0.4	0.7	0.85(85)	0.2	0.7
GF 30	1.7(170)	0.4	0.7	0.93(93)	0.2	0.7
GF 35	2,0(200)	0.4	0.9	1.02(102)	0.2	0.7
GF 40	2,0(200)	0.4	0.9	1.05(105)	0.2	0.7
GF 8.5	2.4(240)	0.4	1.2	1.3(130)	0.2	0.7
ZEUS 8.5	2.4(240)	0.35	0.9	1.3(130)	0.2	0.7

* - маркировка жиклёра

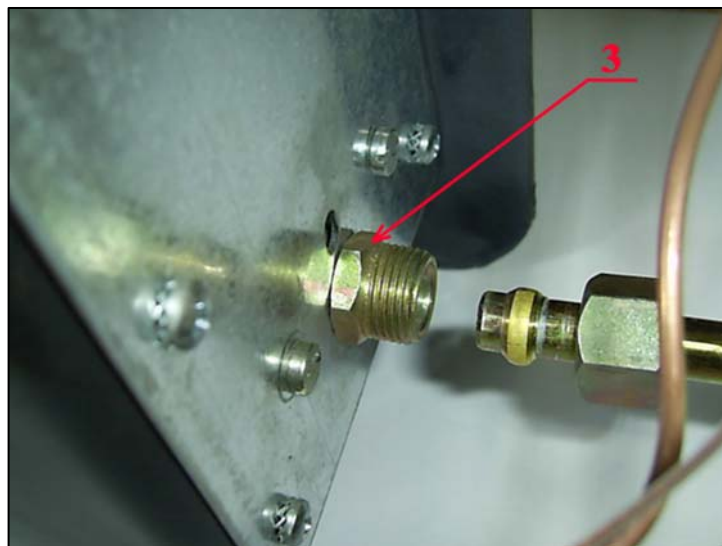
1. Снять декоративный кожух.
2. Открутить штуцер крепления газоподводящей трубки запальника 1, предварительно обработав резьбу машинным маслом или любой жидкой смазкой.



3. Заменить жиклёр запальника в соответствии с таблицей.
4. Открутить газоподводящую трубку основной горелки 2, удерживая от проворачивания корпус жиклера 3.



5. Выкрутить корпус жиклёра основной горелки.

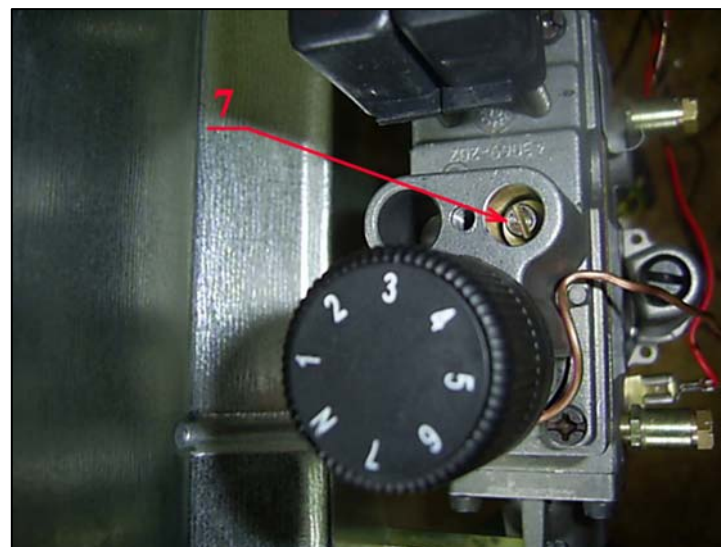


6. Заменить жиклёр основной горелки 4, выкрутив из корпуса, в соответствии с таблицей.



7. Снять крышку 5 с автоматики CR6

8. Открутить винт крепления 6 и снять пластиковый корпус автоматики CR6.



9. Заменить винт экономайзера 7 в соответствии с таблицей.
10. Собрать установку.

Регулировка давления

Автоматика CR6 оснащена встроенным редуктором, который обеспечивает постоянное значение давления на основной горелке, независимо от колебаний в сети газопровода. После перенастройки на другой тип газа и при пусконаладке необходимо настроить давление на основной горелке при работе на максимальной и минимальной мощности в соответствии с таблицей:

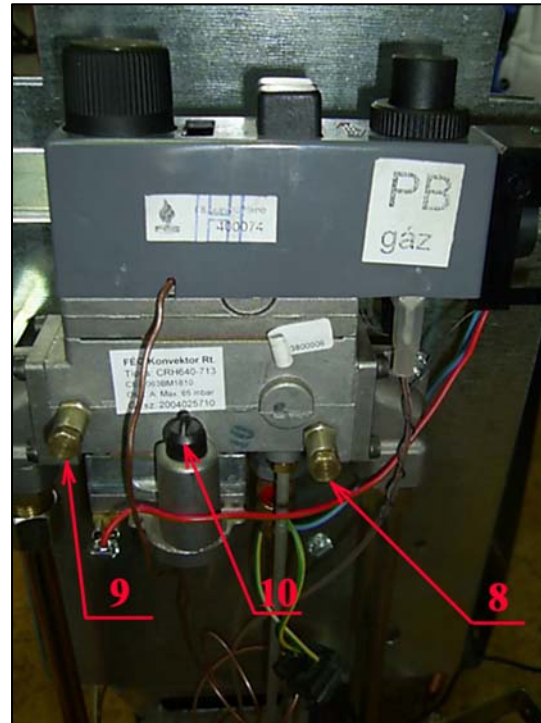
Модель	Природный газ, P 13 mbar		Сжиженный газ, P 30 mbar	
	Номинальное давление, mbar	Минимальное давление, mbar	Номинальное давление, mbar	Минимальное давление, mbar
GF 25	7.5	1.2	29.8	4.8
GF 30	7.8	1.2	29.8	4.8
GF 35	8	1.3	29.8	4.8

GF 40	8.5	1.4	29.8	5.1
GF 8.5	10	1.6	29.8	4.8
ZEUS 8.5	10	2.2	29.8	4.8

Давление на основной горелке (давление после газового клапана) можно регулировать лишь при номинальном или выше номинального давлении подсоединенного газа. ЗАПРЕЩЕНО производить установку при пониженном давлении присоединенного газа.

Регулировка давления при работе на максимальной мощности:

- 1. Подсоединить манометр к штуцеру 8.**
- 2. Открыть газовый кран перед конвектором.**
- 3. Измерить давление газа на входе.**
- 4. Подсоединить манометр к штуцеру 9.**



5. Запустить конвектор.
6. Ручку регулятора температуры повернуть в положение 7.
7. Снять защитный колпачок 10.
8. Регулировка давления горелки производится установочным винтом 11. При вращении винта по часовой стрелке, давление на горелке повышается. При вращении винта в противоположную сторону, давление на горелке снижается. Контролировать давление на горелке с помощью манометра.



9. При настройке на сжиженный газ (P 30mbar), винт закрутить полностью.

При правильной настройке давления на максимальной мощности, пламя над основной горелкой имеет синеголубой цвет.

Регулировка давления при работе на минимальной мощности:

1. Подсоединить манометр к штуцеру 9.
2. Запустить конвектор.
3. Ручку регулятора температуры вращать с положения N до включения основной горелки (слышен щелчок). Пламя на основной горелке имеет мерцающий вид.
4. Регулировка минимального давления горелки производится винтом экономайзера 7. При вращении винта по часовой стрелке, давление на горелке понижается. При вращении винта в противоположную сторону, давление на горелке повышается. Контролировать давление на горелке с помощью манометра.